

Unicore Pulpit Menedżerski

Podręcznik użytkownika

Spis Treści

[Unicore Pulpit Menedżerski Podręcznik użytkownika](#)

[Rozdział 1. Wprowadzenie do Pulpitu Menedżerskiego](#)

[Rozdział 2. Kluczowe cechy](#)

[Rozdział 3. Instalacja i konfiguracja](#)

[Instalacja](#)

[Ustawienia globalne](#)

[Użytkownicy](#)

[Źródła danych](#)

[Rozdział 4. Rozpoczęcie pracy](#)

[Rozdział 5. Poruszanie się po programie](#)

[Krok 1 - Uruchomienie raportu](#)

[Krok 2 - Wybór zakresu danych i budowanie raportu](#)

[Załącznik A. wykaz raportów standardowych](#)

[Załącznik B. wykaz raportów dodatkowych](#)

[Załącznik C. porównanie wersji Pulpitu](#)

Rozdział 1, Wprowadzenie do Pulpitu Menedżerskiego

Unicore Pulpit Menedżerski służy do analizy danych udostępnianych przez aplikacje handlowe, finansowe i produkcyjne, m.in. Symfonia Finanse i Księgowość, Symfonia Handel, Forte Handel, Forte Finanse oraz Unicore Produkcja. Udostępnia szereg mechanizmów pozwalających na dowolne kształtowanie zestawień danych z systemów finansowych, handlowych produkcyjnych, a także własnych źródeł danych (w wersji BI). Dane mogą mieć postać dynamicznych tabel przestawnych, wykresów, arkuszy kalkulacyjnych oraz wydruków. W program wbudowano edytor raportów i źródeł danych.

Rozdział 2, Kluczowe cechy

Pulpit jest aplikacją instalowaną na stacji roboczej użytkownika. W tym przypomina popularne pakiety biurowe. Dysponuje jednak szeregiem opcji konfiguracyjnych, które pozwalają dostosować go do konkretnych potrzeb:

- dostęp do danych może być bezpośredni (dane odczytywane są przez połączenie ze źródłem ODBC) lub pośredni (dane są pobierane do szyfrowanego plikowego źródła danych, dzięki czemu mogą być przetwarzane nawet po odłączeniu od sieci).
- System uprawnień może być zbudowany centralnie lub lokalnie,

- Zestaw szablonów raportów może być oddzielny dla każdej stacji roboczej lub wspólny i jednolity dla wszystkich,
- Można zarządzać dostępem użytkowników do określonych obszarów analiz, do określonych grup raportów, a nawet do modyfikacji filtrów w już istniejących raportach. Dzięki temu można tworzyć role użytkownika „pasywnego”, któremu udostępnia się tylko wycinek danych.
- Dane do jednego zestawienia mogą być pobierane z wielu źródeł jednocześnie, np. z baz handlowych wielu oddziałów lub z bazy handlowej i finansowej,
- Każdy raport może być wyeksportowany do popularnych formatów, np. xls, PDF, html, txt
- Raporty mogą mieć postać wykresu, tabeli przestawnej lub wydruku. Szablony wydruku mogą być edytowane przez administratora.
- W wyższych wersjach użytkownik może wprowadzać do bazy własne dane, np. informacje o założonych budżetach, a następnie może je zestawiać z danymi rzeczywistymi.

Rozdział 3, Instalacja i konfiguracja

Instalacja

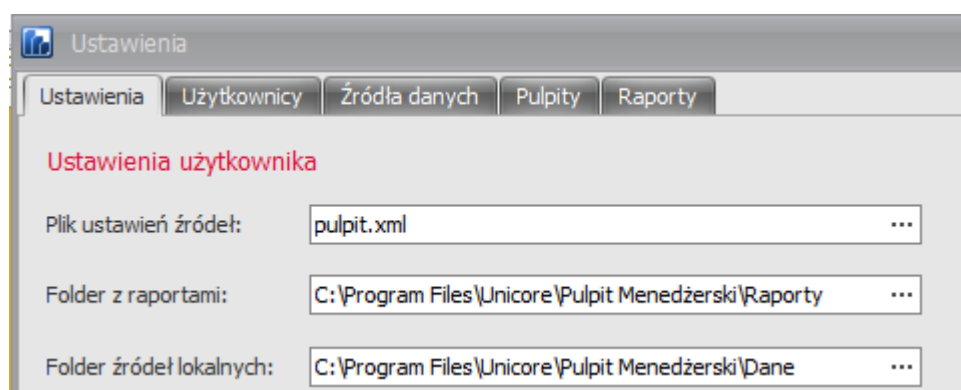
Po pobraniu programu ze strony <http://unicore.pl/pobieranie/> instalujemy go na dysku lokalnym, w domyślnej lokalizacji. Użytkownik systemu, który instaluje program musi mieć uprawnienia administratora lokalnego. Konto, na którym uruchamiamy aplikację musi mieć uprawnienia do zapisu w katalogu wskazanym jako katalog aplikacji oraz do katalogów wskazanych w konfiguracji.

Ustawienia globalne

Po instalacji należy w pierwszej kolejności wskazać ścieżkę do pliku ustawień źródeł danych. Domyślnie jest to plik w lokalnym profilu użytkownika. Jeżeli chcemy, żeby wszyscy użytkownicy w sieci mieli wspólną konfigurację, należy tu wskazać lokalizację sieciową, do której wszyscy użytkownicy będą mieli dostęp.

Folder z raportami jest miejscem, z którego aplikacja pobiera szablony raportów. Jeżeli tworzymy instalację sieciową, będzie to folder w sieci wspólny dla wszystkich użytkowników.

Folder źródeł lokalnych służy do zapisywania danych w przypadku pracy z danymi offline. Zawsze powinien to być folder na dysku lokalnym komputera. Praca ze źródłami lokalnymi jest z reguły wolniejsza i jest zalecana jedynie w przypadku konieczności raportowania bez dostępu do sieci.

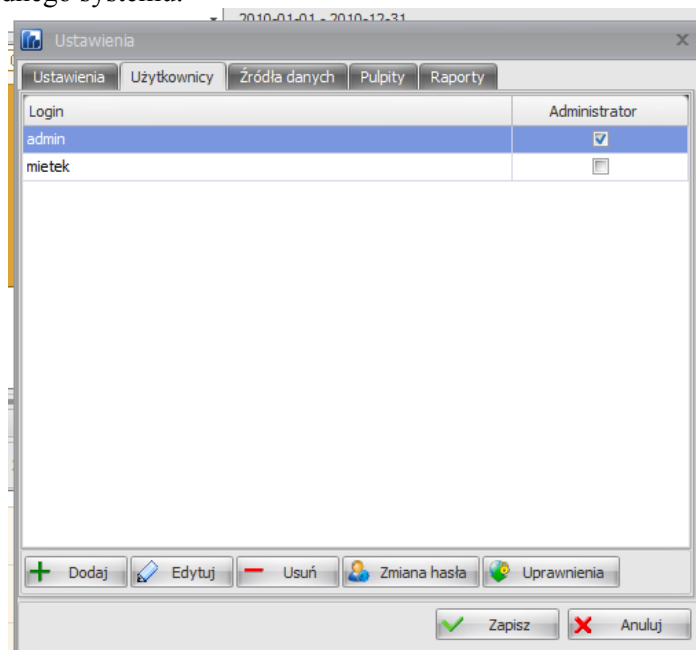


💡 W przypadku błędnie przeprowadzonej konfiguracji wystarczy usunąć plik konfiguracyjny, co wymusi uruchomienie kreatora ustawień.

Użytkownicy

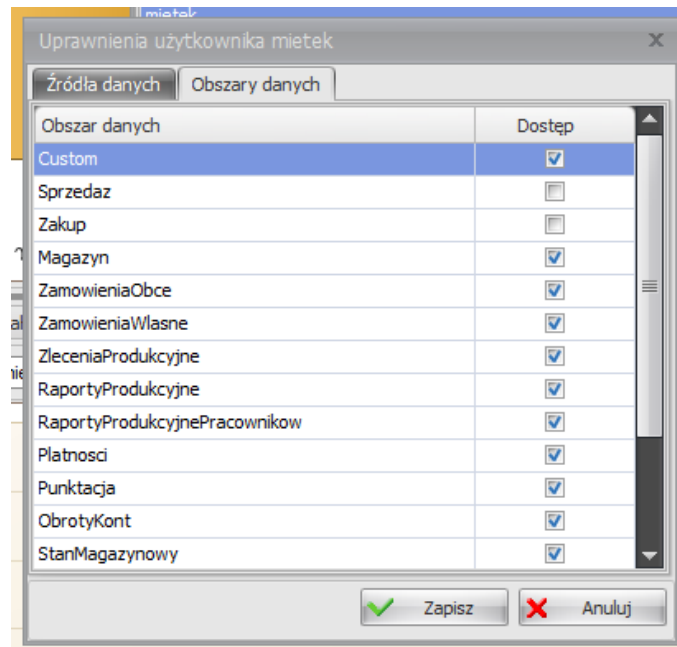
Po konfiguracji ustawień globalnych należy utworzyć przynajmniej jednego użytkownika z uprawnieniami administratora programu. Parametry użytkowników są zapisywane w pliku ustawień źródła. Można dodać dowolną liczbę użytkowników, a każdy użytkownik może mieć dostęp do innego zakresu danych.

Ze względu na możliwość dołączania rozmaitych źródeł danych, użytkownicy nie są synchronizowani ani importowani z żadnego systemu.

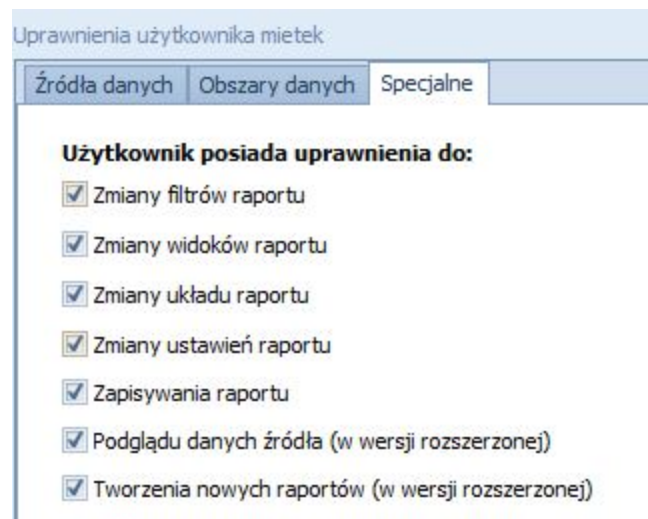


Przez system uprawnień możemy określić, do których źródeł danych mają dostęp poszczególni użytkownicy. Możemy określić też, z jakich obszarów analitycznych w zakresie tych źródeł może korzystać. Można na przykład określić, że użytkownik nie ma uprawnień do przeglądania danych z modułu FK, ma dostęp do dwóch źródeł handlowych za wyjątkiem obszarów związanych z zakupem.

Nie można określać praw do poszczególnych raportów.

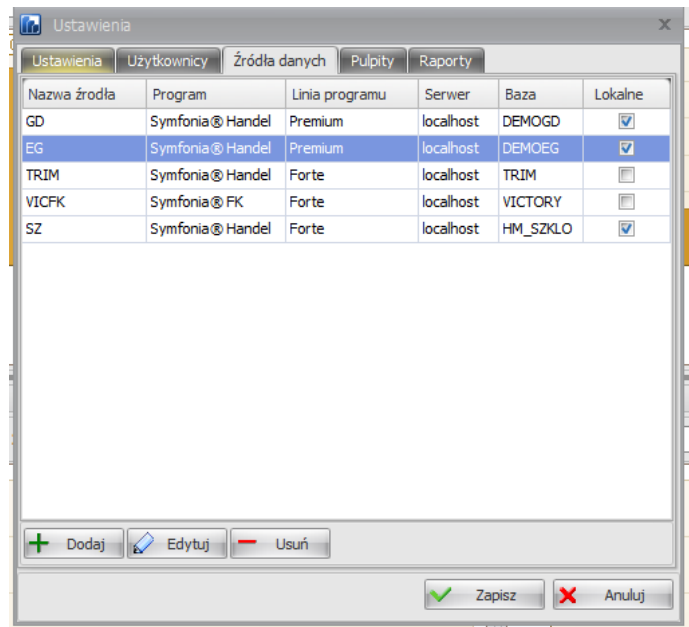


Dodatkowym udogodnieniem jest możliwość zablokowania użytkownikom prawa do zmiany filtrów i układów raportu, co umożliwi prezentowanie danych częściowych, np. dotyczących tylko wybranej grupy towarowej w sprzedaży, czy zakresu kont w finansach.



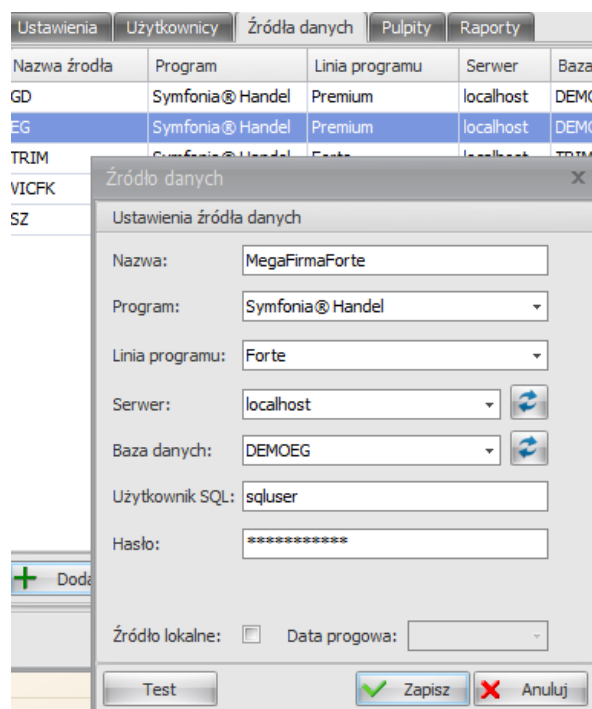
Po ustawieniu użytkowników należy zdefiniować co najmniej jedno źródło danych. Definiowanie źródła danych różni się w zależności od jego rodzaju.

Źródła danych

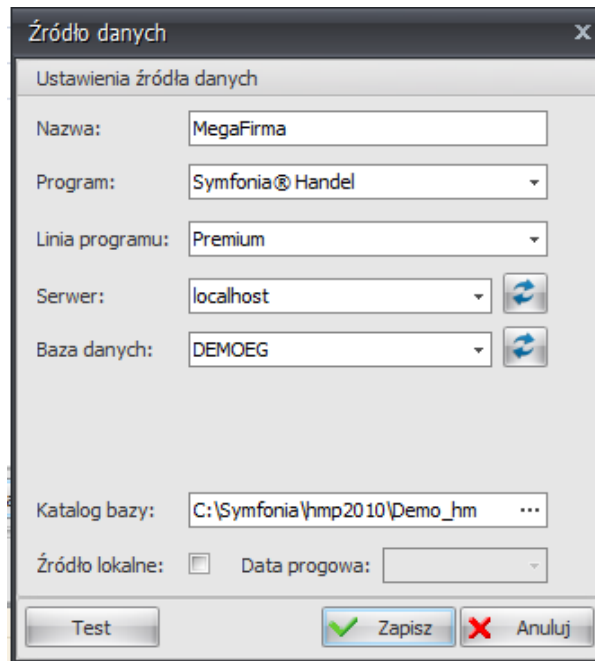


Dla programów Forte wskazujemy program (Finanse lub Handel), adres lub nazwę serwera SQL, oraz bazę danych. W celu poprawnej pracy login SQL musi mieć prawo do odczytu danych z bazy (datreader). Pozostawienie pustych pól loginu i hasła oznacza logowanie zintegrowane. Hasło jest składowane w pliku konfiguracyjnym w postaci zakodowanej.

Parametry źródła danych. Na ilustracji: Forte Handel, źródło online, logowanie SQL niezintegrowane.

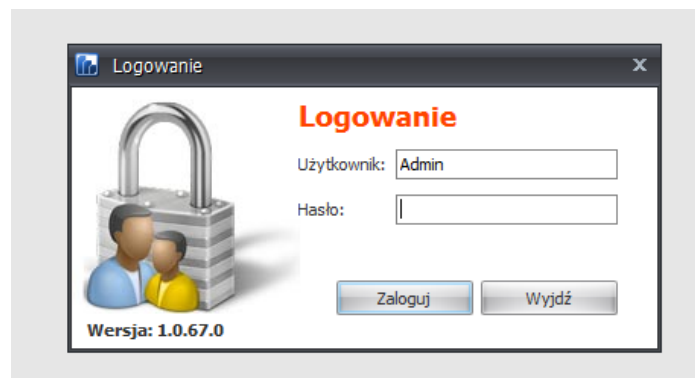


W przypadku programów Symfonia źródłem danych jest baza danych Pervasive. Do połączenia z taką bazą wymagana jest obecność silnika bazy danych Pervasive Workgroup lub Server w wersji 9.5 lub wyższej oraz uprzednie zdefiniowanie źródła danych ODBC.

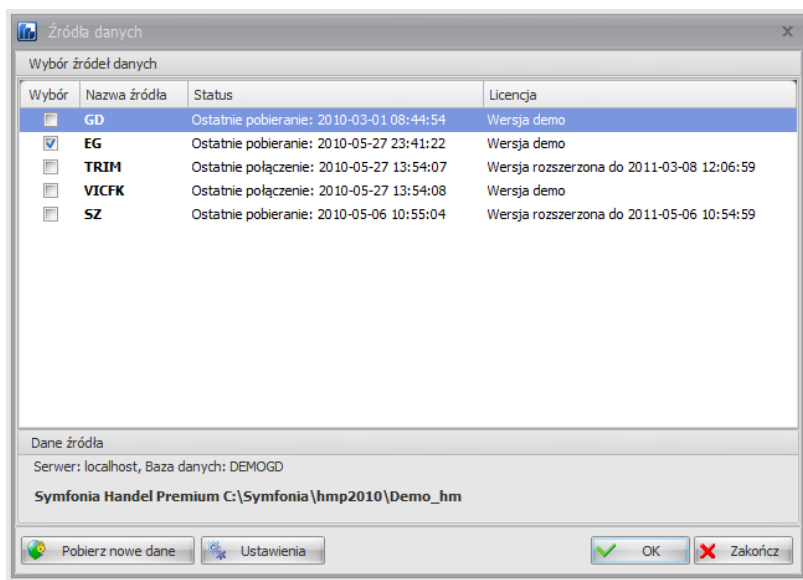


Rozdział 4, Rozpoczęcie pracy

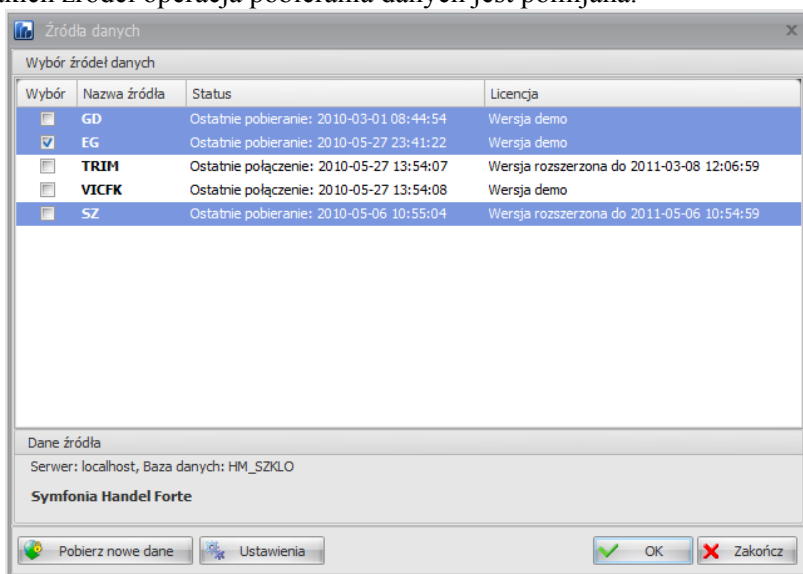
Do programu może logować się jednocześnie dowolna liczba użytkowników, nie ma też ograniczenia co do unikalności loginów ani złożoności haseł.



Po zalogowaniu widoczny jest ekran wyboru źródeł danych. Można wybrać jednocześnie kilka źródeł danych, które następnie mogą być analizowane na jednym raporcie, należy jednak zwrócić uwagę na objętość danych. Nie należy wybierać wszystkich źródeł jednocześnie, jeżeli będziemy analizować tylko jedno z nich, gdyż może to obniżyć wydajność wykonywanych zapytań. Na poniższej ilustracji wybrano źródło danych "EG".



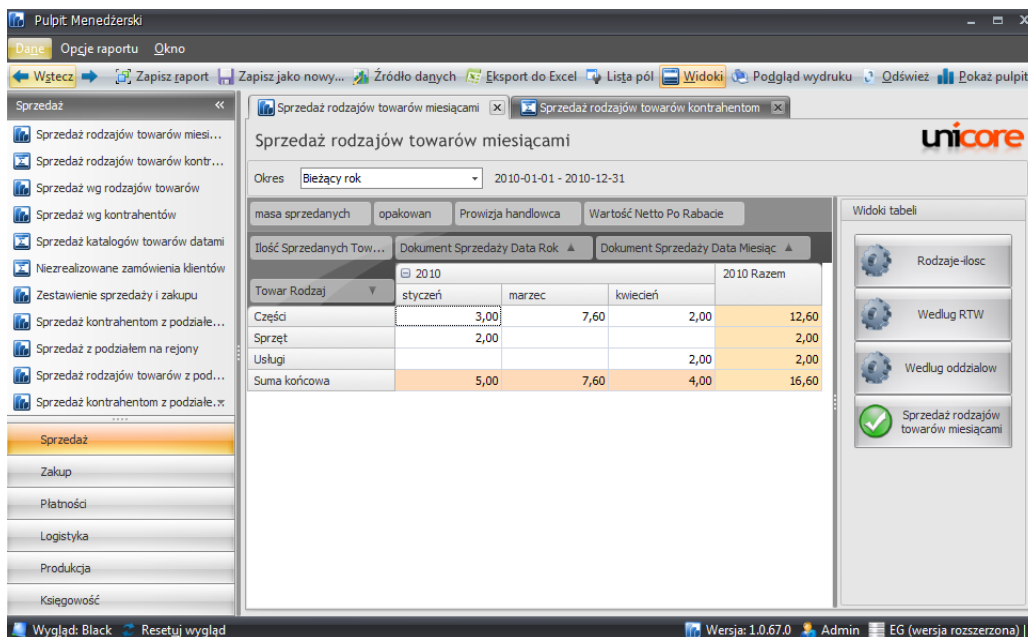
Jeżeli korzystamy ze źródeł offline, dane pobrane z serwera są składowane w bazie lokalnej, co umożliwia raportowanie bez dostępu do sieci firmowej. Źródła offline powinny być aktualizowane systematycznie. Żeby zaktualizować źródło/źródła, należy zaznaczyć je na liście i wybrać polecenie “Pobierz nowe dane”. Wiele źródeł zaznaczamy trzymając klawisz “Ctrl”. Na poniższej ilustracji zaktualizowane zostaną źródła “GD”, “EG”, “SZ”. Źródła online nie wymagają tej czynności, dla takich źródeł operacja pobierania danych jest pomijana.



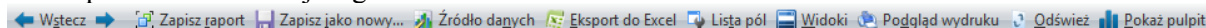
Rozdział 5, Poruszanie się po programie

Krok 1 - Uruchomienie raportu

Po wejściu do programu zobaczymy menu raportów, z którego możemy wybrać interesujące nas zestawienie. Każde zestawienie może być modyfikowane według własnych preferencji. Dla każdego zestawienia można tworzyć dowolną liczbę widoków (układów). Korzyścią z używania widoków jest brak konieczności ładowania danych, które mają być analizowane w różnych układach. Widok reorganizuje dane według zapamiętanych kryteriów.



Nad raportami widoczne jest główne menu:



Strzałki - służą do przechodzenia między otwartymi raportami.

Zapisz raport - zapisuje zmiany dokonane w układzie raportu, tj układ kolumn, wierszy i filtrów. Funkcja nie zapisuje zmian w widokach.

Zapisz jako nowy... - Tworzy nową pozycję w lewym menu. Funkcja niedostępna w wersji Standard

Źródło danych - umożliwia bezpośredni podgląd i edycję danych. Funkcja niedostępna w wersji Standard.

Lista pól - włącza/wyłącza listę pól dostępnych dla danego raportu. Pola z listy mogą być umieszczane na czterech obszarach raportu.

Widoki - włącza/ wyłącza prawe menu widoków raportu.

Podgląd wydruku - włącza podgląd wydruku.

Odśwież - powoduje ponowne odczytanie danych z bazy.

Krok 2 - Wybór zakresu danych i budowanie raportu

Filtrem nadrzędnym dla każdego raportu jest filtr dat. Jest on niezależny od filtrów zakładanych na kolumny raportu. Filtr korzysta z pola o nazwie "data" obecnego w każdym predefiniowanym źródle danych. Pole data może mieć dla różnych raportów inne znaczenie.

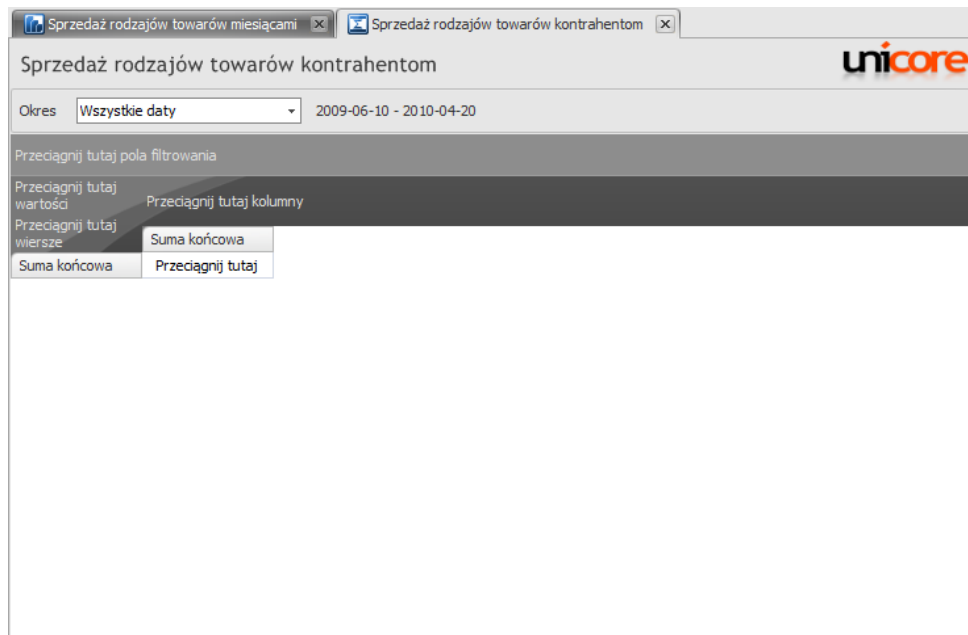


Po usunięciu wszystkich pól z istniejącego raportu lub przy tworzeniu nowego raportu zobaczymy

ekran podobny do pokazanego niżej. W raporcie widać filtr daty oraz cztery obszary:

- obszar filtrów,
- obszar kolumn,
- obszar wierszy,
- obszar danych.

Na tych obszarach możemy umieszczać pola raportu wybierane z listy pól.



W obszarze wierszy i kolumn należy umieszczać pola jakościowe (w odróżnieniu od ilościowych). Na poniższej ilustracji na obszar wierszy przenieśliśmy pole “Rodzaj towaru”, a na obszar danych - pole “Wartość netto po rabacie”. W wyniku tej operacji uzyskaliśmy sumy wartości sprzedaży dla poszczególnych rodzajów towaru. Dodatkowo kolumna wartościowa została podsumowana.

Towar Rodzaj	Wartość Netto Po Rab...
Części	13 802,50
Sprzęt	32 797,99
Towary	413,95
Usługi	480,29
Suma końcowa	47 494,72

- Towar JM Uzupełniająca Przelicznik
- Towar Katalog1
- Towar Katalog2
- Towar Katalog3
- Towar Katalog4
- Towar Katalog5
- Towar Kod
- Towar Masa
- Towar Masa Przelicznik
- Towar Nazwa
- Towar Notatka
- Towar PCN
- Towar Producent/Brand
- Towar Typ
- Towar Typ produktu
- Towar Znacznik

W następnym kroku na obszarze kolumn umieściliśmy pole “Rodzaj kontrahenta”. Pulpit Menedżerski automatycznie przeliczył wartości sprzedaży rodzajów towarów dla odpowiednich rodzajów kontrahentów. Dodatkowo obliczone zostały sumy zarówno dla rodzajów kontrahentów (kolumny) jak i rodzajów towaru (wiersze).

Przeciągnij tutaj pola filtrowania

Wartość Netto Po Rab...	Kontrahent Rodzaj ▲					
Towar Rodzaj ▲		Kategoria A	Kategoria B	Kontrahenci	Odbiorcy zagra...	Pote
Części		416,45	600,00	8 416,21		
Sprzęt	253,00	4 705,80	1 918,78	24 419,40	583,00	
Towary		413,95				
Usługi	70,49		100,00			
Suma końcowa	323,49	5 536,20	2 618,78	32 835,61	583,00	

Kontrahent
Kontrahent
Kontrahent
Kontrahent
Kontrahent
Kontrahent
Kurs
Kwota Płat
Magazyn K
Magazyn N
Marża
Należność
Odbiorca K
Odbiorca K
Odbiorca K
Odbiorca K

Jeżeli dla danych założymy dodatkowe filtry, w nagłówku raportu pojawi się odpowiednia informacja, a w nagłówku pola filtrowanego zobaczymy symbol lejka. Porównajmy ilustrację poniżej z poprzednią. Pole “kontrahent rodzaj” ma założony filtr, nie jest pokazywana pierwsza kolumna, kontrahenci nieskategoryzowani.

Sprzedaj rodzajów towarów miesięcami x Sprzedaj rodzajów towarów kontrahentom x

Sprzedaj rodzajów towarów kontrahentom **unicore**

Okres: Wszystkie daty 2009-06-10 - 2010-04-20 [Założono filtry na dane!](#)

Przeciągnij tutaj pola filtrowania

Wartość Netto Po Rab...	Kontrahent Rodzaj ▲					
Towar Rodzaj ▲		Kategoria A	Kategoria B	Kontrahenci	Odbiorcy zagra...	Suma końcowa
Części		416,45	600,00	8 416,21		9 432,66
Sprzęt		4 705,80	1 918,78	24 419,40	583,00	31 626,98
Towary		413,95				413,95
Usługi			100,00			100,00
Suma końcowa		5 536,20	2 618,78	32 835,61	583,00	41 573,59

Na poniższej ilustracji do obszaru wierszy dodano kolejne pole: “Kontrahent kod”. Dzięki temu uzyskaliśmy informację o sprzedaży poszczególnych rodzajów towaru konkretnym kontrahentem. Pulpit wyliczył również sumy pośrednie dla pola nadrzędnego (Towar rodzaj). Sumy pośrednie są oznaczone kolorem.

Przedziagnij tutaj pola filtrowania

Wartość Netto Po Rabacie Kontrahent Rodzaj

Towar Rodzaj	Kontrahent Kod	Kategoria A	Kategoria B	Kontrahenci	Odbiorcy zagra...	Suma
Części	Kornex sp. z o.o.			7 368,29		
	AGD Adam		600,00			
	Edelweiss SA			474,52		
	Elektron sp. z o.o.	416,45				
	BIZNESPARTNER			271,00		
	Bank PKO SA			202,40		
	Edelw Zwierzyniec			100,00		
Części Razem		416,45	600,00	8 416,21		
Sprzęt	Edelw Zwierzyniec			13 783,00		
	Kornex sp. z o.o.			10 388,00		
	Elektron sp. z o.o.	4 705,80				
	AGD Adam		1 918,78			
	Herr Flueck				583,00	
	Edelweiss SA			248,40		

W celu zmiany sposobu obliczania wartości należy kliknąć prawym przyciskiem myszy na pole i wybrać odpowiednie opcje w menu "Typ podsumowania" i "Typ wyświetlania". W naszym przykładzie zmieniliśmy wyświetlanie wartości bezwzględnych na zmianę procentową w stosunku do wartości poprzedniej.

Wartość Netto Po Rabacie Data Miesiąc

	lipiec	sierpień	wrzesień
	-62,50%	-66,67%	100,00%
	100,00%	100,00%	-100,00%
	-100,00%		
		100,00%	0,00%

Menu kontekstowe:

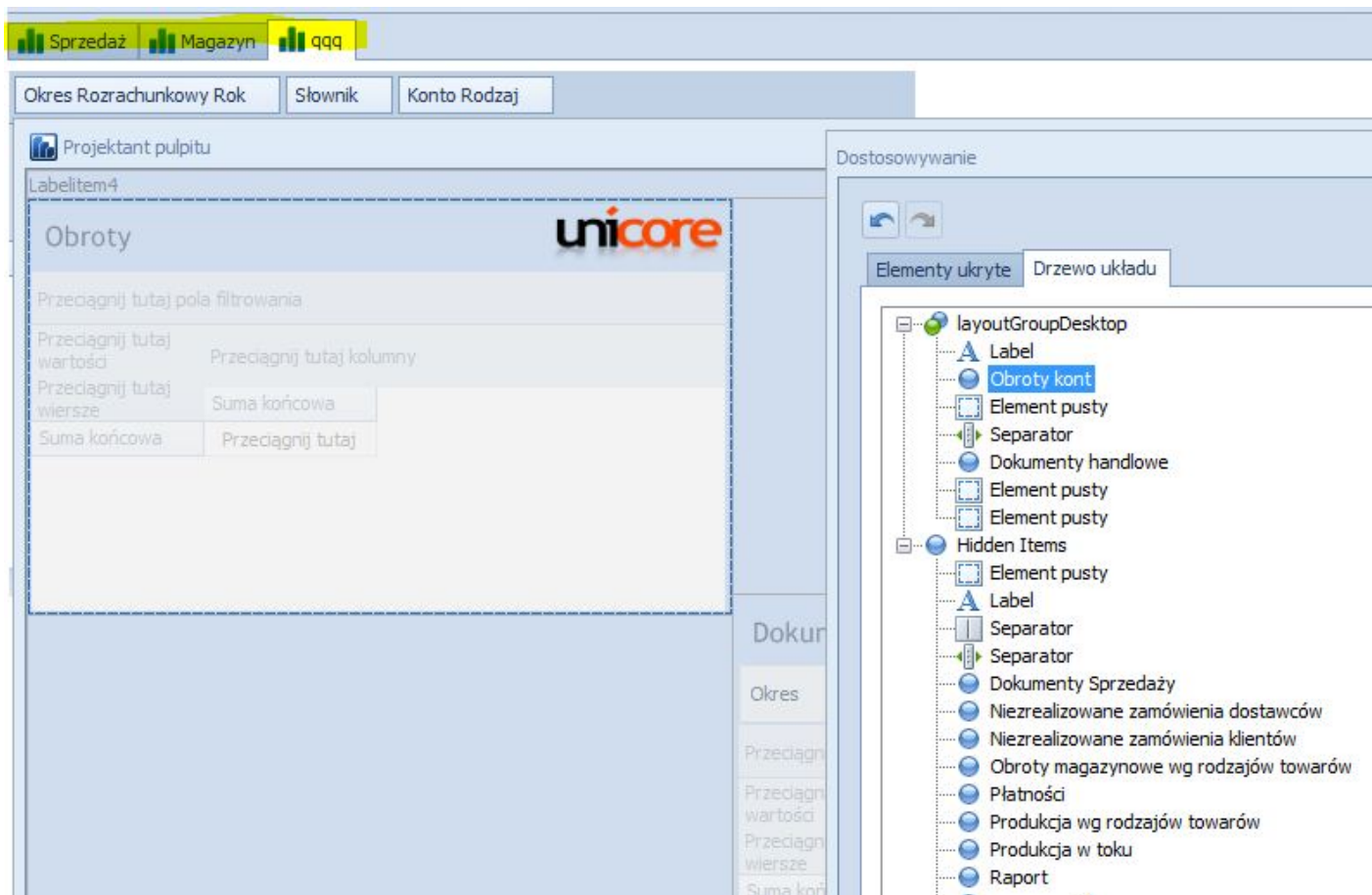
- Odśwież dane
- Ukryj
- Kolejność
- Pokaż listę pól
- Pola filtrowania
- Typ podsumowania
- Typ wyświetlania**
 - Domyślny
 - Procent wg kolumn
 - Procent wg wierszy
 - Zmiana procentowa**
 - Zmiana całkowita
- Zmiana nazwy pola

Krok 3 - Pulpity

Pulpity są uruchamiane podczas startu aplikacji. Są to zestawy raportów, które użytkownik chce wykonać automatycznie przy starcie aplikacji. Każdy pulpit jest reprezentowany przez jedną zakładkę. Na każdej zakładce można umieścić do czterech dowolnych, zdefiniowanych wcześniej raportów.

Żeby dodać nowy pulpit należy kliknąć





Krok 4 - własne pola

fddd

Krok 5 - własne źródło danych

ddd

Załącznik A, wykaz raportów standardowych

- sprzedaż rodzajów towarów miesiącami (tabela przestawna z wykresem),
- sprzedaż rodzajów towarów kontrahentom (tabela przestawna)
- sprzedaż z podziałem na rodzaje towarów (wykres)
- sprzedaż z podziałem na kontrahentów (wykres)
- sprzedaż towarów datami z podziałem na katalogi (tabela przestawna z podsumowaniem na każdym poziomie drzewa katalogu)
- niezrealizowane zamówienia obce (tabela przestawna)
- zestawienie sprzedaży i zakupu (wykres z konfigurowalnymi, połączonymi seriami danych sprzedaży i zakupu dla wybranego okresu)
- sprzedaż kontrahentom z podziałem na rabaty (tabela przestawna z wykresem)
- sprzedaż z podziałem na rejony (wykres)

- sprzedaż rodzajów towarów z podziałem na rabaty (tabela przestawna z wykresem)
- sprzedaż kontrahentom z podziałem na znaczniki (tabela przestawna z wykresem)
- zakup rodzajów towarów miesiącami (tabela przestawna)
- zakup z podziałem na rodzaje towarów (wykres)
- zakup z podziałem na kontrahentów (wykres)
- zakup z podziałem na katalogi towarów/kontrahentów (tabela przestawna)
- zestawienie należności / zobowiązań miesiącami (tabela przestawna z należnościami / zobowiązaniami, według kontrahentów oraz terminu płatności),
- zestawienie należności i zobowiązań (wykres)
- zestawienie należności / zobowiązań przeterminowanych (tabela przestawna z wykresem z należnościami / zobowiązaniami oraz ilością dni po terminie dla dokumentów nierozliczonych, przeterminowanych)
- obroty magazynowe z podziałem na rodzaje towarów (tabela przestawna z rozbudowanym filtrowaniem).

Załącznik B, wykaz raportów dodatkowych

Załącznik C, porównanie wersji Pulpitu

	Standardowa	Rozszerzona	BI
Dostosowanie wyglądu raportów standardowych			
Dostosowanie wyglądu wydruku raportów	+	+	+
Zapisywalne widoki raportów			
System uprawnień dla użytkowników			
Baza danych SQL Compact	+	+	+
Własne formuły obliczeniowe	-	+	+
Własne źródła danych (zapytania SQL)	-	+	+
Wymiarowanie danych	-	+	+
Budżetowanie	-	+	+
Współpraca z Symfonią	+	+	+
Współpraca z Forte	+	+	+
Współpraca z innymi źródłami ODBC	-	-	+
Współpraca z SQL Server	-	+	+
Współpraca z MySQL	-	-	+
Współpraca z Postgres SQL	-	-	+
Współpraca z ORACLE SQL	-	-	+